



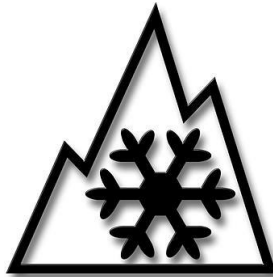
“Kış Lastiği Zorunluluğu” mevzuatı, hemen!

Alpay Lök

Mak.Y.Müh.

www.kislastiği.com


04.11.2012



Kışlastiği.com www.kislastigi.com olarak “Kış Lastiği Zorunluluğu” mevzuat önerimiz ve açıklamalarımız aşağıdadır:

A) MEVZUAT ÖNERİSİ:

1 Kasım - 31 Mart arasında , tüm motorlu karayolu taşıtları (M,N ve L sınıfları) için Kış Lastiği zorunludur.

Kış Lastiği: tüm tekerleklere takılmış , üzerinde Kış Lastiği Logosu  **M+S** işareti birlikte olan, dış derinliği en az 4mm olan ve 6 yaşını geçmemiş lastikler demektir.

Kar Zinciri: Belirli yollarda ve hava şartlarında Trafik zabıtasının talebi üzerine araçta bir takım Kar Zinciri bulundurmak ve talep edildiğinde takmak zorunludur.

“Kış Lastiği Denetim Belgesi”: Kışın Yol Kenarı Kış Lastiği denetimini kolaylaştırmak için araçlarda bu mevzuata uygun Kış Lastiği takılı olduğunu belgeleyen , lastikleri takan Lastik/ Araç Servisi tarafından doldurularak onaylanmış, “Kış Lastiği Denetim Belgesi” bulundurulması , Trafik denetimlerinde gösterilmesi ve maddi hasarlı trafik kazası sonrası “Kaza Tesbit Tutanağı” ile bir kopyasının verilmesi zorunludur.

Kış Lastiği zorunluluğuna uymayan araçlara ₺ X Para Cezası + X Ceza Puanı , Kış Lastiği takmadığı için trafiği aksatan veya usulsüz “Kış Lastiği Denetim Belgesi” bulunduran araçlara ₺ 2X Para Cezası + 2X Ceza Puanı trafik cezası verilir.

Trafik kazasına karışmış Kış Lastiği takılı olmaya , Kış Lastiği takılı fakat “Kış Lastiği Denetim Belgesi” bulunmayan veya bu belgesi usulsüz olan Kasko sigortalı araçlara hasar tazminatı ödenmez.

B) AÇIKLAMALAR:

Kış Lastiği tanımı: Kışın zorunluluk getirilecek lastik tipi ve Kış Lastiği tanımı tam olarak yapılmalıdır. Bu konuda Almanya'nın 2006'daki Birinci Düzenleme ve ardından Aralık 2010'da yaptığı İkinci Düzenlemedeki hatalardan ders çıkarılmalıdır. Birinci Düzenlemede **“Kış şartlarına uygun lastik”** gibi muğlak bir tanım yapılmış ve büyük kavram karışıklığına neden olmuştur. Birinci Düzenleme **“kavram karışıklığına neden olduğu”** gerekçesiyle Aralık 2010'da bir yerel mahkeme kararıyla bozulmuş, ardından hükümet tarafından acilen yapılan İkinci Düzenlemede de , tahminen fabrika çıkışı **M+S Dört Mevsim Lastiği** takan SUV araç üreticilerinin etkisiyle, **“Lastiklerde M+S işareti olması ve 3.5t üzeri araçlara sadece çekiş olan tekerleklere takılması yeterlidir”** gibi trafik güvenliği uzmanlarını hayal kırıklığına uğratan eksik bir düzenleme yapılmıştır. **Ülkelerin deneyimlerden yararlanılmalı, benzer hatalar yapılmamalı ve başarılı olacak bir Kış Lastiği Mevzuatı hazırlanmalıdır.**

Zorunluluk kapsamında olacak araçlar, coğrafi bölge ve tarih : Ülkemizin iklim şartlarının coğrafi bölgelere göre değişiklik gösterdiği , aynı anda dört mevsimin yaşanabildiği gözönüne alınarak Ege ve Akdeniz kıyı şeridi (Çanakkale, İzmir, Aydın, Muğla, Antalya, İçel, Adana ve Hatay) dışındaki illerdeki M,N ve L sınıfı motorlu araçlar için tüm tekerleklerde **1 Kasım - 31 Mart** arası zorunluluk getirilmelidir. Muafiyet illeri içinde olan araçlardan zorunluluk olan illere giden araçlar zorunluluk kapsamı içinde olmalıdır.

Kış Lastiği Zorunluluğu mevzuat tarihi : Bu zorunluluğun Kış Lastiği karaborsası oluşturmaması için en doğru zamanda kanunlaşması sağlanmalıdır. Aralık 2010'da Almanya'da İkinci Düzenleme ile kışın **M+S** işareti olan lastik zorunlu olduktan sonra lastik fiyatları 3 kat artmıştır. Kış Lastiği üretimi yaz (Haziran, Temmuz ve Ağustos) aylarında yapıldığı için, tedarikçilerin ve özellikle yerli lastik üreticilerinin hazırlık yapabilmesi için, acele edilmelidir. Aksi takdirde Çocuk Koltuğu zorunluluğunda olduğu gibi mevzuat kadük kalır ve uygulanmaz. Bu nedenlerden dolayı Türkiye'de Kış Lastiği zorunluluğu 2013 baharından önce yasalaşmalıdır.

Kış Lastiği denetimi kolay olmalı : Aralık 2010'da Almanya'da İkinci Düzenleme ile **M+S** Dört Mevsim Lastiği veya **M+S Kış Lastiği** zorunluluğu gelmesinin ardından Alman Polis Sendikası (GdP - Gewerkschaft der Polizei) çok haklı olarak **“Kış Lastiği denetimi yapamayız, ancak kaza yapmış araçları inceleriz”** demişlerdir. Karanlıkta, kar içinde ve soğukta trafik zabıtası Kış Lastiği denetimi yapamaz, ancak belge üzerinden kolaylıkla denetim yapabilir. Dünyada bilinen bir örneği olmayan ve Türkiye'ye özgü bir uygulama olacak olan **“Kış Lastiği Denetim Belgesi”** önerisi Trafik Polisi ve Jandarmasının üzerine ilave bir iş yükü getirmeden denetim yapabilmesi için düşünülmüştür.

Sigorta mevzuatı değiştirilmeli: Zorunluluk kapsamında olan illerdeki kazalarda Kasko tazminatı için Kış Lastiği ön şart olmalıdır. Herhangi bir kaza sonunda **“Kaza Tesbit Tutanağı”** ile birlikte **“Kış Lastiği Denetim Belgesi”** nin bir kopyasının verilmesi zorunlu olmalıdır. Sigorta eksperleri araç üzerinde yapacağı hasar tesbiti sırasında **“Kış Lastiği Denetim Belgesi”** ile lastikleri karşılaştırabilir, usulsüzlük varsa hasar tazminatını rededebilir.

Tüketiciler kalitesiz ve ucuz lastiklerden korunmalı: Alım gücü düşük kitlelerin ucuz ve kalitesiz lastiklerden korunması için, özellikle uzakdoğu kökenli lastikler için tedbir alınmalıdır. Öte yandan tüketicilere kredi gibi olanaklar getirilmelidir.

Kış _____ : 1 Kasım – 31 Mart

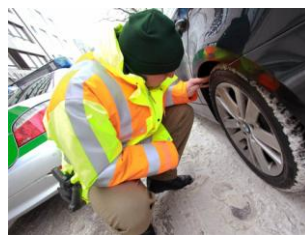
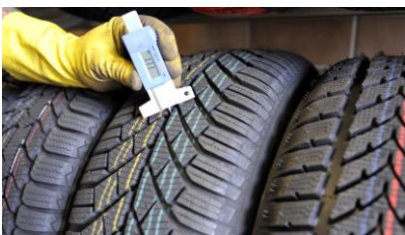
Araç Sınıfları : **M:** Yolcu taşıyan araçlar, **N:** Yük taşıyan araçlar , **L:**Motosikletler

Kış Donanımı : Kış Lastiği ve Cam Suyu için Don Önleyici , Kar Zinciri (Talep Edilirse)

Kış Lastiği _____ : Üzerinde RMA'nın Kış Lastiği logosu ve M+S birlikte olan lastikler,



Diş Derinliği: En az 4mm **Lastik Yaşı:** En çok 6 yıl **Lastik Sayısı:** Tüm tekerleklerde



Para Cezaları: Kış Lastiği takılmaması.....: ₺ X
.....Kış Lastiği takılmaması sonucu trafiğin aksatılması: ₺ 2X
..... Kış Lastiği yok ,fakat usulsüz **“Kış Lastiği Denetim Belgesi”** var : ₺ 2X